

Eksporasi Keragaman Spesies Belalang Tongkat Ordo Phásmida di Cagar Alam Pegunungan Cyclops Kabupaten Jayapura

Yarius Pakage

Asrama putra UNCEN unit I
Jalan Kamp Walker
Waena, Jayapura, INDONESIA

Suara Serangga Papua 5(1): 31-35

Abstract: A survey on diversity, habitat and food plants of Phásmida in the Natural Reserve of the Cyclops Mountains (CAPC = Cagar Alam Pegunungan Cyclops) was held during two months, from June 28 to August 29, 2008, using *transect line*. Technique of collecting was according to instructions of the Phásmida Study Project, in Switzerland. Members of four subfamilies of Phásmida were recorded: Eurycanthinae (6 species), Necrosiinae (2 species), Phasmatinae (1 species), and Platycraninae (1 species), all included in the family Phasmatidae. Within the Eurycanthinae two genera were recorded *Dimorphodes* and *Neopromachus*. In CAPC *Dimorphodes* is presented by *D. prostaticis*, and *Neopromachus* by five species *N. wallacei* and four other species, unidentified till now. However, two of these –according to Mr. Kneubuhler (pers. comm.)– are probably new species. The Necrosiinae subfamily is presented by two *Sosibia* sp. and the Phasmatinae subfamily only by *Anchiale maculata*. Also the Platycraninae are represented by a single species: *Graeffea striaticollis*.

Phásmida belong to the herbivor insects. *Anchiale maculata* and *Sosibia* eat the leaves of jambu biji; *Psidium guajava* and *Graeffea striaticollis* eat the leaves of sagu *Metroxylon sagu*. The habitat of Phásmida is primary and secondary forest, as many of their food plants are available there.

Introduksi

Dengan karangan ini penulis ingin memberikan rangkuman dari skripsi yang berjudul Eksporasi Keragaman Spesies Belalang Tongkat Ordo Phásmida di Cagar Alam Pegunungan Cyclops Kabupaten Jayapura. Penelitian serangga dari Ordo Phásmida untuk mahasiswa UNCEN masih baru, maka dari satu segi apa yang disajikan merupakan hal yang baru, dari segi lain belum dapat dibuat perbandingan dengan data-data lain. Di sini disajikan pokok-pokok terpenting, yaitu abstrak dan tabel dengan hasil penelitian, dan kesimpulan dan saran.

Abstrak

Penelitian tentang keanekaragaman, habitat dan sumber pakan Ordo Phásmida di Cagar Alam Pegunungan Cyclops (CAPC) dilaksanakan selama dua bulan mulai dari 28 Juni, sampai 29 Agustus 2008. Metode yang digunakan adalah metode jelajah, sedangkan teknik koleksi Phásmida dilakukan berdasarkan petunjuk dari Phásmida Study Project, Switserland. Penelitian ini menemukan empat subfamili Phásmida yaitu Eurycanthinae (6 spesies), Necrosciinae (2 spesies), Phasmatinae (1 spesies), dan Platycraninae (1 spesies). Seluruh subfamili tersebut termasuk dalam famili Phasmatidae. Subfamili Eurycanthinae terdiri dari dua genera yaitu *Dimorphodes* dan *Neopromachus*. Di CAPC, *Dimorphodes* diwakili oleh *D. prostastis*, sedangkan *Neopromachus* memiliki lima spesies yaitu *N. wallacei*. Dan empat spesies lainnya dan dua di antaranya menurut Kneubühler (pers. comm.), belum dapat diidentifikasi dan diduga sebagai spesies baru. Subfamili Necrosciinae diwakili dua spesies dari *Sosibia*. Subfamili Phasmatinae diwakili satu spesies yaitu *Anchiale maculata*, demikian juga subfamili Platycraninae hanya diwakili satu spesies yaitu *Graeffea striaticollis*. Phásmida belalang tongkat termasuk serangga herbivora. *Anchiale maculata* dan *Sosibia* memakan daun jambu biji *Psidium guajava* dan *Graeffea striaticollis* memakan daun sagu *Metroxylon*, sagu. Habitat Phásmida adalah hutan primer dan sekunder, karena pada habitat tersebut banyak tersedia tumbuhan pakannya.

Kata kunci: Keanekaragaman Phásmida , habitat, sumber pakan.

Hasil

Spesies Phásmida yang ditemukan di CAPC, Kotaraja dan Berap diberikan dalam tabel di bawah ini bersama dengan klasifikasinya.

Daftar Spesies dan Klasifikasi Phásmida di CAPC, Kotaraja dan Berap

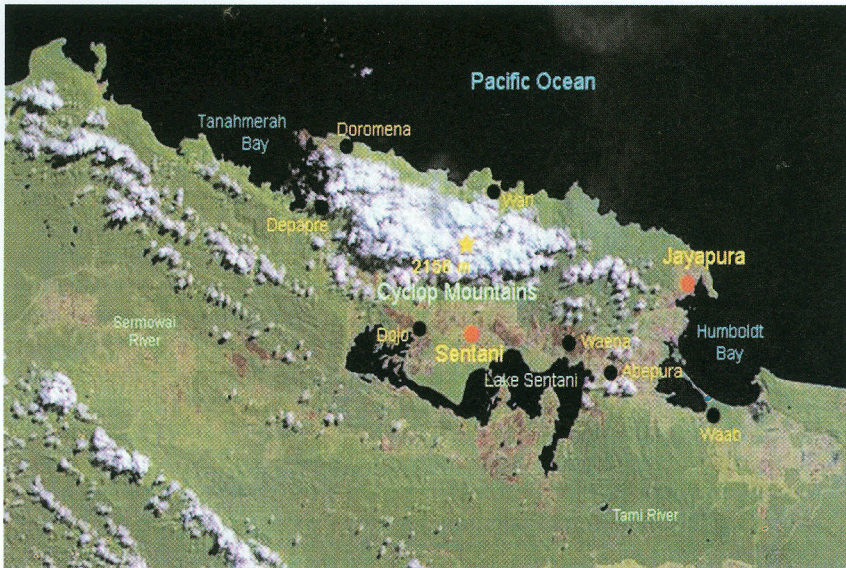
(Sub) famili	Genus	Spesies	Lokasi	Habitat
Phasmatidae Eurycanthinae	1. <i>Dimorphodes</i> Westwood, 1859	<i>Dimorphodes</i> <i>protasis</i> (Westwood, 1859)	Campwolker	Primer/Sekunder
	2. <i>Neopromachus</i> Giglio-Tos, 1912	1) <i>Neopromachus</i> <i>wallacei</i> (Westwood, 1859) 2) <i>N. sp. 1</i> 3) <i>N. sp. 2</i> 4) <i>N. sp. 3</i> 5) <i>N. sp. 4</i>	1. Campwolker 2. Damsari 3. Kemiri 4. Berap	Primer/sekunder
Necrosciinae	<i>Sosibia</i> Stål, 1875	1) <i>Sosibia sp. 1</i> 2) <i>S. sp. 2</i>	1. Depapre 2. Kotaraja 3. Berap	Sekunder
Phasmatinae	<i>Anchiale</i> Stål, 1875	<i>Anchiale maculata</i> (Olivier, 1792)	1. Campwolker 2. Kotaraja	Primer/sekunder
Platycraninae	<i>Graeffea</i> Brunner von Wattenwyl, 1868	<i>Graeffea</i> <i>striaticollis</i> (Kaup, 1871)	1. Maribu 2. Berap	Primer/sekunder

Kesimpulan dan Saran

Dari hasil penelitian terhadap belalang tongkat Ordo Phásmida di CAPC dan Berap dapat ditarik beberapa kesimpulan sebagai berikut:

1. Ditemukan sepuluh spesies Phásmida, yang semuanya termasuk dalam famili Phasmatidae yang diwakili empat subfamili yaitu: Eurycanthinae (6 spesies), Necrosciinae (2 spesies), Phasmatinae (1 spesies) dan Platycraninae (1 spesies).
2. Subfamili Eurycanthinae merupakan subfamili yang paling banyak jumlah spesiesnya seperti berlaku secara umum untuk seluruh wilayah New Guinea. Dari Subfamili Eurycanthinae di CAPC ditemukan dua genera yaitu *Dimorphodes* dan *Neopromachus*. *Dimorphodes* diwakili satu spesies yaitu *D. prostastis*, sedangkan *Neopromachus* diwakili lima spesies yaitu *N. wallacei*, *N. sp. 1*, *N. sp. 2*, *N. sp. 3* dan *N. sp. 4*. *Neopromachus sp. 3* dan *N. sp. 4*, merupakan spesies baru.
3. Subfamili Necrosciinae diwakili oleh dua spesies yaitu *Sosibia sp. 1* dan *S. sp. 2*. Subfamili Phasmatinae diwakili satu spesies yaitu *Anchiale maculata* juga Subfamili Platycraninae diwakili hanya satu spesies yaitu *Graeffea striaticollis*.
4. Phásmatida merupakan serangga herbivor. Ada tiga spesies yang telah diketahui sumber pakannya yaitu *Anchiale maculata* dan juga *Sosibia sp. 1* memakan daun *Psidium guajava* dan *Graeffea striaticollis* memakan daun sagu (*Metroxylon sp.*).
5. Habitat spesies Phásmida di CAPC dan Berap adalah hutan primer dan sekunder, pada habitat ini ditemukan tumbuhan pakannya.

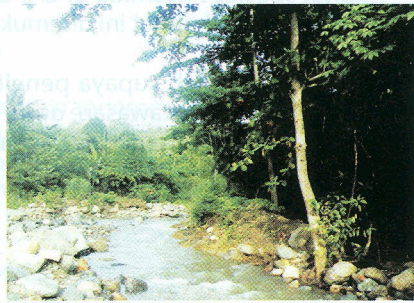
Saran pengarang ialah supaya penelitian Phásmida di CAPC masih perlu dilanjutkan di seluruh kawasan, guna mendapatkan gambaran keragaman Phásmida secara lengkap di wilayah Cagar Alam Pegunungan Cyclops.



Map 1. Peta Cagar Alam Pegunungan Cyclops (sumber: WWW. Papua-Insects.nl. Maret 2009 – Google)



1



2

Figs 1-2. Habitat belalang tongkat: 1. Dusun sagu di Maribu: Habitat *Graeffea striaticollis*; 2. Kotaraja: sungai Sborhoriji.



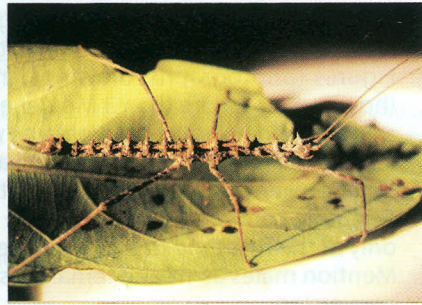
3



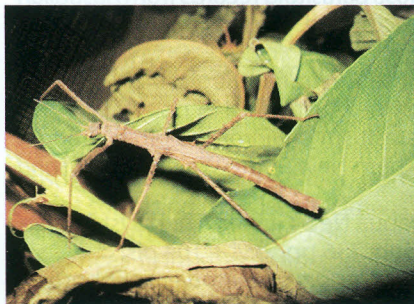
4



5



6



7



8

Figs 3-8. Hasil survei: 3. *Neopromachus wallacei* sedang kawin; 4. *Neopromachus* sp. 1 ♀; 5. *Neopromachus* sp. 2 ♂; 6. *Neopromachus* sp. 2 ♀; 7. *Dimorphodes prostates* ♂; 8. *Neopromachus* sp. 4 ♀ (spesies baru).